

## BADATEL V KRAJINĚ – PRACOVNÍ LIST

JMÉNO ŽÁKA: \_\_\_\_\_ DATUM: \_\_\_\_\_

### KRAJINA, MOJE MÍSTO K ŽIVOTU



Pro většinu z nás je nadále první představa místa k životu spojena s místem našeho nejčastějšího pobytu a jeho bezprostředním okolím, s krajinou našeho domova. Při představě krajiny vykreslí pravděpodobně fantazie většiny z nás malebný obraz zvlněných luk a polí s plochami lesa. Na obraze nebude chybět lidské obydlí, kostel nebo věž hradu tyčícího se na skalním výběžku nad řekou. Dávná krajina neprostupného lesa by se nám mohla zdát poněkud jednotvárnou oproti té dnešní mozaikovitě. Ve střední Evropě se nejčastěji nyní setkáváme s kulturní krajinou, ta je významným

způsobem utvářena lidskou činností. Její součástí jsou zastavěné plochy, plochy zemědělsky využívané i území ponechaná přirozenému vývoji, většina z nich je nějakým způsobem chráněna.

### OD PŘÍRODNÍ KE KULTURNÍ KRAJINĚ



Dnešní tvář krajiny vznikla na podkladě dlouhého kulturně historického vývoje, nejvýraznější stopu nese z doby baroka, kdy do krajiny natrvalo vstoupil člověk. Ten přeměnil na většině území naší republiky přírodní tvář krajiny v krajinu kulturní. V krajině najdeme místa silně ovlivněná člověkem, příkladem jsou město a jeho okrajové průmyslové zóny, lomy nebo hustá síť silnic. Naopak zachovalá niva řeky nebo pralesovitý porost buků nám umožňují nahlédnout do minulosti krajiny, kdy nebyla přeměněna lidskou činností a hovoříme o krajině přírodní nebo přírodě blízké.

V krajině probíhá odpradávná vzájemné vyvažování dvou sil: té, která vychází z přírody, a té, která vychází od člověka. Příkladem pro takový děj mohou být louky, které vznikly vykácením lesa a následným pravidelným sečením, to znamená zásahem člověka. V okamžiku, kdy člověk s pravidelnou sklizní trávy přestane, začne postupně louka zarůstat křovinami a stromy a směřuje ke své předchozí podobě.

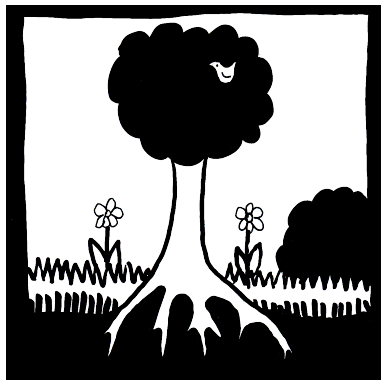
### KRAJINNÁ STRUKTURA



Když se podíváme na krajinu jižního Plzeňska z pohledu letícího čápa, spatříme pestrý koberec. Základní tři prvky, pomocí kterých můžeme popsat vzorek našeho koberce, v řeči vědy strukturu krajiny, jsou krajinná matrice, plocha a koridor. Matrice je krajinná složka, která většinou zabírá více než polovinu plochy v krajině a je spojitá. V krajině na jih od Plzně je to zemědělská půda, například na Šumavě jsou krajinnou maticí lesní porosty. V převažující matici najdeme menší plochy, které se od okolí liší strukturou a druhovou (zástupci rostlin a živočichů) pestrostí. Příkladem

plochy v polích je malý lesík, v šumavských lesích je to třeba jezero. Úzké pruhy země protkávající krajinu, nazýváme koridory. Koridory jsou zdrojem rozmanitosti krajiny, napomáhají stěhování druhů. Některé ale, například dálnice, tvoří v krajině nepřekonatelnou překážku. Příkladem koridoru vzniklého lidskou činností je silnice, přirozeným koridorem je třeba řeka.

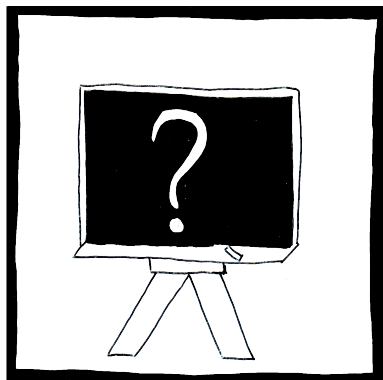
## KRAJINA ŽIJE



Krajina není utvářena pouze v jedné vrstvě pestrého koberce, jak jsme ji pozorovali pohledem čápa. Co uvidíme, pohlédneme-li od kořenů stromu až do jeho koruny a výš? Nejspodnější vrstvu, která má vliv na podobu krajiny, představuje zemská kůra, jejíž pohyby utvářely základ krajinného reliéfu. Nad zemskou kůrou se nachází půda a vodstvo, ty poskytují životní prostředí pro rostlinné a živočišné druhy. Půda i voda a jejich vlastnosti předurčují výskyt a četnost druhů. Nejsvrchnější vrstvu představuje atmosféra. Děje dlouhodobé (podnebí) i krátkodobé (počasí), které v ní probíhají,

mají vliv na všechny procesy v krajině. Mezi jednotlivými prvky krajiny probíhá ve všech směrech neustálá výměna látek a energie.

## CO SLOVO KRAJINA TEDY ZNAMENÁ?



Krajina je složitý systém prvků a dění, který plní celou řadu funkcí. Žádoucí je taková krajina, která je ekologicky stabilní. Jedná se o plně funkční krajinu, složenou ze zdravých ekosystémů, což jsou ve velké míře ekosystémy jen málo negativně ovlivněné člověkem. Jedná se o krajinu druhově rozmanitou, jejíž jednotlivé prvky jsou navzájem propojeny. Většina definic krajiny v sobě spojuje následující obsah – neživou přírodu (např. skála) a živou přírodu (rostliny a živočichové) přírodu, působení člověka. Právě paměť krajiny a souvislý vývoj v ní dávají vzhled našemu místu k životu.

Z lidského hlediska můžeme krajinu vnímat jako součást souše, která má určitý okraj, tedy hranici, přirozený střed a uvnitř svých hranic má poměrně stejnorodý charakter a typický ráz.

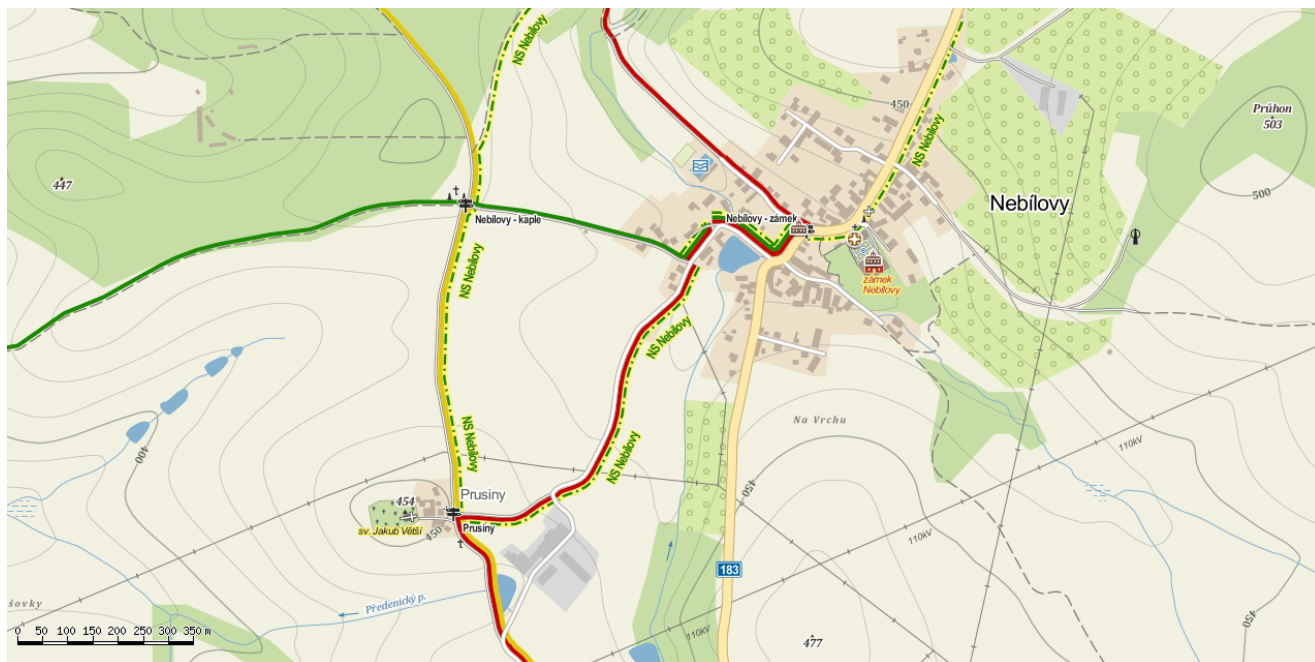


## Odpověz na základě přečteného textu na následující otázky:

1. Co je typickou součástí dnešní středoevropské krajiny?

2. Uveď jeden příklad kulturní krajiny a jeden příklad přírodní krajiny.

**3. Napiš do mapy základní prvky krajiny, které utváří krajinnou strukturu.**



**4. Na obrázku vidíš vrstvy, které jsou významné pro podobu krajiny, od nejspodnější po nejsvrchnější. Přiřaď čísla k názvům jednotlivých vrstev.**

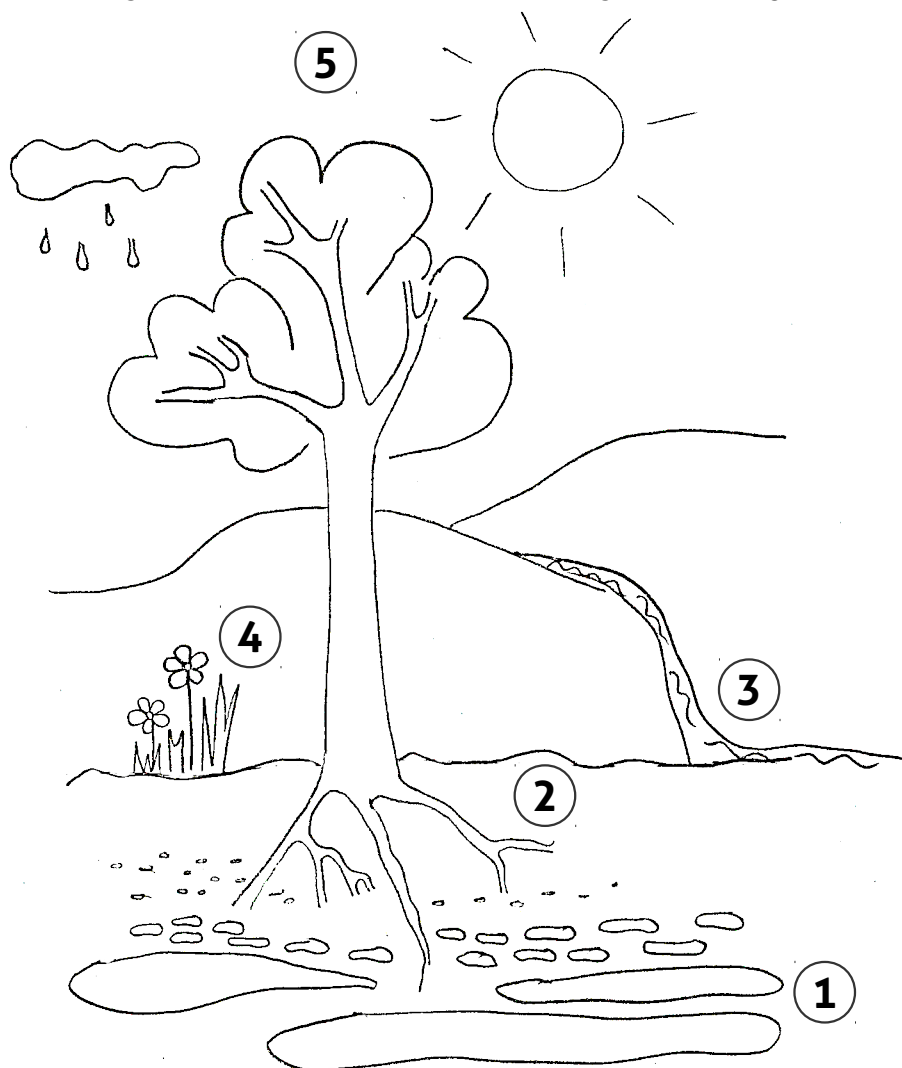
atmosféra

biosféra

hydrosféra

litosféra

pedosféra



5. Napiš tři pojmy, které obsahuje většina definic krajiny.

---

---

---

**Pokud ti zbyl čas navíc, prohlédni si předloženou mapu nebo letecký snímek krajiny okolí tvé obce. V návaznosti na ně doplň následující věty:**

*Krajinnou maticí této krajiny představují* \_\_\_\_\_

---

*V této krajině se nachází plochy například:* \_\_\_\_\_

\_\_\_\_\_ a koridory například: \_\_\_\_\_

*Příkladem přírodě blízké části okolí obce je* \_\_\_\_\_

---

*K místům zásadně ovlivněným člověkem patří například* \_\_\_\_\_

---